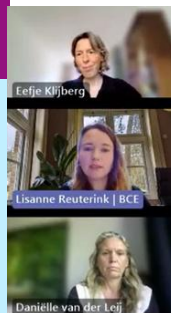


# TOP 6 TAKE AWAYS



21 mei 2026

## WEBINAR

### Alles over het Landelijk Aanmeldformulier Jeugdhulp

## Inleiding

Leuk dat je aanwezig was bij ons webinar over het landelijk anmeldformulier jeugdhulp! De belangrijkste vragen en antwoorden hebben we voor je verzameld en lees je hieronder terug.

Wil je meer weten? Neem contact met ons op, onze contactgegevens vind je [hier](#).

#### 1 Voor wie is het landelijk anmeldformulier bedoeld?

Het landelijk anmeldformulier is ontwikkeld voor jeugdhulpaanmeldingen dóór professionals. Het formulier richt zich daarmee niet op meldingen die gedaan worden door de ouders zelf. Het gaat specifiek om jeugdzorg meldingen die gedaan worden door verwijzers vanuit de Gecertificeerde Instellingen (GI's) en lokale toegang vanuit de gemeenten. De focus ligt niet op de verwijzingen die gedaan worden door huisartsen en medische specialisten.

#### 2 Is het landelijk anmeldformulier een vervanging van ons ondersteuningsplan dat we nu als gemeente gebruiken bij melden bij de zorgaanbieder?

Het landelijk anmeldformulier is geen vervanging van het ondersteuningsplan. Het ondersteuningsplan bestaat naast het landelijk anmeldformulier. Het landelijk anmeldformulier wordt gebruikt wanneer blijkt dat er (specialistische) jeugdhulp aangevraagd moet worden. In het landelijk anmeldformulier wordt de belangrijkste hulpvraag en de relevante gegevens uit het plan opgenomen. Daarmee bevat het op een uniforme en eenduidige wijze alleen de informatie die op dat moment benodigd is voor de zorgaanbieder ter beoordeling van een consultvraag. Wanneer een lokaal team nu meldt met een ondersteuningsplan kan het voelen als een extra stap. Om deze reden zijn we in gesprek met softwareleveranciers om het anmeldformulier te integreren in de applicatie waar je als lokale toegang in werkt. Waardoor je de gegevens die al beschikbaar zijn, kan hergebruiken.

#### 3 Hoe verhoudt het landelijk anmeldformulier zich tot de verklarende analyse?

In het landelijk anmeldformulier is ruimte om de conclusie vanuit de verklarende analyse op te nemen. De verklarende analyse (of andere brede analyse) wordt voorafgaand aan het landelijk anmeldformulier uitgevoerd. Als op basis van deze analyse blijkt dat inzet van specialistische jeugdhulp noodzakelijk is, dan wordt het landelijk anmeldformulier gebruikt om aan te melden voor jeugdhulp. De belangrijkste conclusie uit de verklarende analyse wordt daarin gedeeld.

#### 4 Is het anmeldformulier 'compatibel' met ons Elektronisch Cliënten Dossier (ECD)?

Op dit moment wordt het landelijk anmeldformulier als een PDF-document uitgewisseld via beveiligde e-mail. Voor de middellange termijn kijken we naar manieren om de informatie geautomatiseerd uit te wisselen tussen systemen van verwijzers en aanbieders. Voor de korte termijn zijn er diverse oplossingen op basis waarvan het landelijk anmeldformulier kan worden gedigitaliseerd. *Voor zorgaanbieders:* op dit moment zijn er diverse oplossingen ontwikkeld op basis waarvan het PDF formulier geautomatiseerd kan worden uitgelezen en geïmporteerd in het ECD. *Voor verwijzers:* aan de kant van verwijzers zijn er verschillende ontwikkelingen waarmee het landelijk anmeldformulier wordt geïntegreerd in het systeem van de verwijzer zodat informatie eenvoudig kan worden overgenomen/hergebruikt. Neem contact met ons op, dan vertellen we je meer over de laatste stand van zaken bij jullie ECD-leverancier!

## WEBINAR

### Alles over het Landelijk Aanmeldformulier Jeugdhulp

#### 5 Op welke wijze is bij de ontwikkeling van het formulier rekening gehouden met de wettelijke en juridische kaders / AVG eisen?

Bij de ontwikkeling van het landelijk aanmeldformulier is een juridische toets uitgevoerd. In deze toets is gekeken naar de wettelijke grondslag en de noodzaak voor het delen van gegevens. De AVG vereist dat persoonsgegevens enkel verwerkt worden, voor zover dat noodzakelijk is om het beoogde doel te bereiken. Daarbij moeten er zo min mogelijk persoonsgegevens worden verwerkt (proportionaliteit) en dient het doel niet op een minder inbreuk makende manier bereikt te kunnen worden (subsidiariteit). Het landelijk aanmeldformulier bevat de informatie die voor het merendeel van de casussen noodzakelijk is om een juiste afweging te maken. Hiermee fungeert het als een leidraad welke passend is bij de wettelijke kaders. Met de opmerking dat er altijd een casus specifieke afweging moet worden gemaakt over de exacte informatie die gedeeld wordt en er gekeken wordt naar de benodigde toestemming (met een verwijzing naar de '[Wegwijzer Zorgvuldig handelen bij toestemming voor jeugdhulp](#)' en de gevolgen als er geen toestemming is gegeven). Er wordt nu een ketenbrede DPIA uitgevoerd. De DPIA brengt de privacyrisico's van de gegevensverwerking in kaart en helpt maatregelen te nemen om deze risico's te verkleinen. Zodra deze beschikbaar is wordt deze gedeeld op de [website](#) van het Ketenbureau.

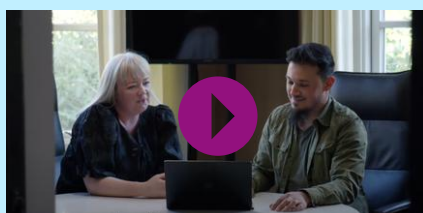
#### 6 Hoe verhoudt het landelijk aanmeldformulier zich tot de start van het berichtenverkeer voor JW-voorzieningen?

Het landelijk aanmeldformulier Jeugdhulp richt zich op het proces voorafgaand aan het JW-berichtenverkeer. In het landelijk aanmeldformulier staat de inhoudelijke hulpvraag van de jeugdige centraal, dat betekent dat er in het aanmeldformulier niet wordt gevraagd naar bijvoorbeeld een productcode. Het formulieren van het zorgaanbod is het resultaat van het landelijk aanmeldformulier formulier. Op basis daarvan wordt het berichtenverkeer gestart. Uit de inventarisatie rondom knelpunten is naar voren gekomen dat soms direct bij aanmelding ook gevraagd wordt om een jeugdhulpbepaling. Dit is niet wenselijk omdat met grote regelmaat de exacte invulling van de bepaling nog veranderd wordt (looptijd, productcode etc.) n.a.v. het inhoudelijk overleg tussen verwijzer, aanbieder en gemeente over de best passende zorgvorm.

Bekijk hier een korte introductie van het landelijk aanmeldformulier



Bekijk hier de ervaringen



Bekijk hier ons webinar terug

